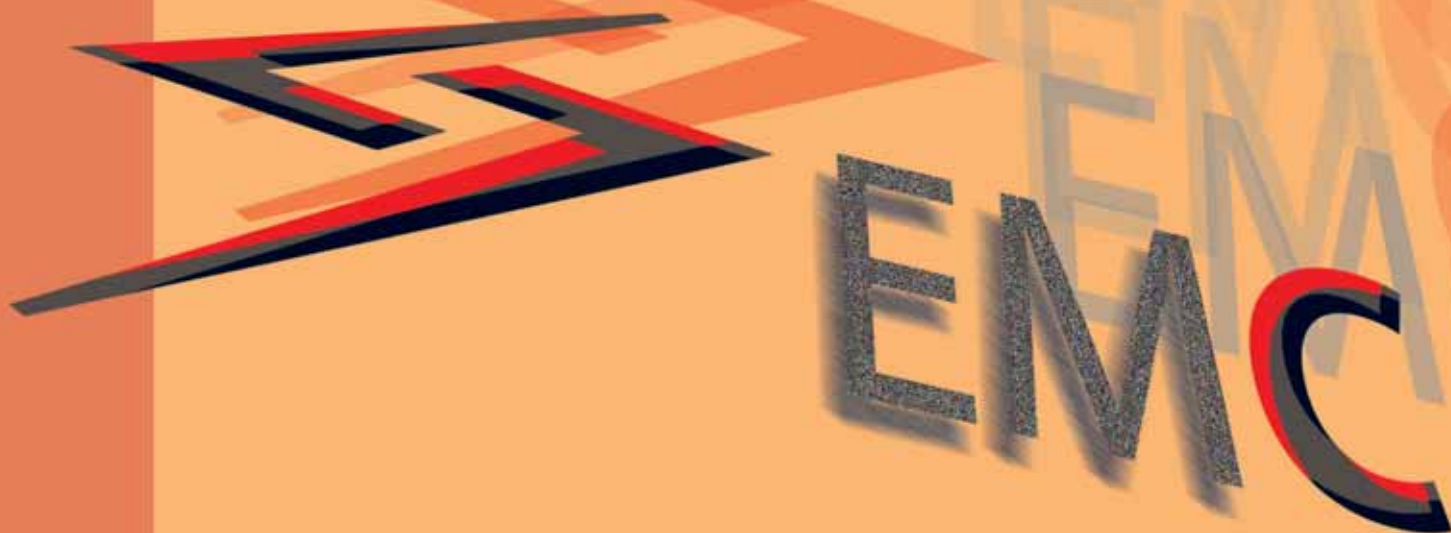


ЗАКОНИ, ПРОПИСИ, ОДЛУКЕ, АКТА, УРЕДБЕ, НОРМЕ...

ЗА ВАШУ ДОКУМЕНТАЦИЈУ

ПРОЈЕКАТ ИЗГРАДЊА ПРИКЉУЧНИХ ДАЛЕКОВОДА ЗА ТС БЕОГРАД 20

Новембар 2010.



Прикључни далеководи на ТС Београд 20

Расплет 110 kV

- ◆ ДВ 2x110 kV Београд 1–Београд 20 *први вод*
- ◆ ДВ 2x110 kV Београд 1–Београд 20 *други вод*
- ◆ ДВ 2x110 kV Београд 19–Београд 20
- ◆ ДВ 2x110 kV Београд 3–Београд 20



Расплет 400 kV

- ◆ ДВ 400 kV бр 451 Београд 8–Београд 20 *увођење у ТС Београд 20*



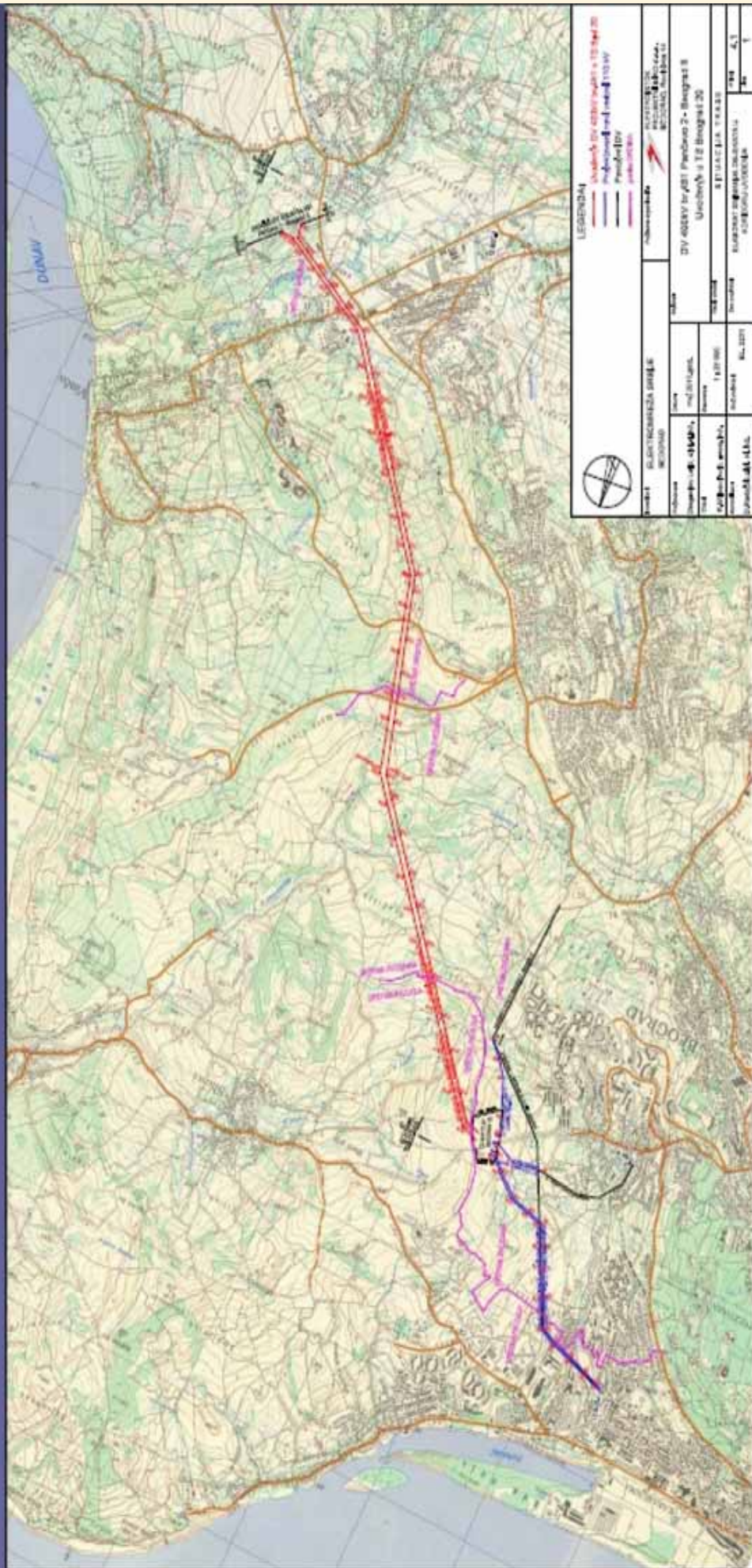
ЈП ЕЛЕКТРОМРЕЖА СРБИЈЕ

ЗНАЧАЈ ПРОЈЕКТА ЗА ЕНЕРГЕТИКУ ГРАДА БЕОГРАДА

- ◆ Трафостаница Београд 20, са прикључним далеководима, је веома значајна за снабдевања Београда електричном енергијом.
- ◆ Изградња ТС Београд 20 је била предвиђена још у Плану инвестиционе изградње 1985-1990. године са роком уласка у погон 1990. године. Међутим, због проблема око локације ове ТС и траса напојних ДВ 400 и 110 kV као и због недостатка финансијских средстава, није дошло до реализације пројекта.
- ◆ Сада је ситуација таква да свако наредно одлагање озбиљно угрожава електроенергетски систем Србије и напајање најужег подручја града Београда.
- ◆ Сваки квар на постојећој мрежи 110 kV доводи до рестрикиција у снабдевању електричном енергијом.
Пример - Испад кабла 110 kV из погона 30.10.2010.

ЈП ЕЛЕКТРОМРЕЖА СРБИЈЕ

СИТУАЦИЈА ТРАСЕ



СИТУАЦИЈА ТРАСЕ

- Планирани далеководи се налазе у периферном делу Београда, на подручју општина Гроцка, Палилула и Звездара.
- Извршено је детаљно снимање траса са израдом елабората о сваком појединачном објекту на траси

ЈП ЕЛЕКТРОМРЕЖА СРБИЈЕ

ИНВЕСТИЦИОНО ТЕХНИЧКА ДОКУМЕНТАЦИЈА

Шта је до сад урађено?

- Траса планираних далековода је у потпуности усклађена са планском документацијом.
- Коридор далековода за изградњу предметних далековода дефинисан је важећим Генералним урбанистичким планом Београда.
- Највећи део далековода за које није било померања услед померања трафостанице је дефинисан у Детаљном урбанистичком плану из 1987.
- Министарство животне средине и просторног планирања издало Актове о урбанистичким условима бр 350-01-00183/2008-10 и 350-01-00733/2008-10 од 2.6.2008.
- За предметне далеководе је урађена и Студија оправданости и Идејни пројекат (2008. год.)

ЈП ЕЛЕКТРОМРЕЖА СРБИЈЕ

ИНВЕСТИЦИОНО ТЕХНИЧКА ДОКУМЕНТАЦИЈА

Шта је до сад урађено?

- ◆ Ревизиона комисија Министарства животне средине и просторног планирања извршила је стручну контролу и дала позитивни извештај о Студији оправданости са идејним пројектом
- ◆ Урађени су елаборати експропријације за детаљним положајем стубова и прелазом далековода
- ◆ Извршено је детаљно снимање траса са израдом елабората о сваком појединачном објекту на траси и детаљном фото документацијом

ЈП ЕЛЕКТРОМРЕЖА СРБИЈЕ

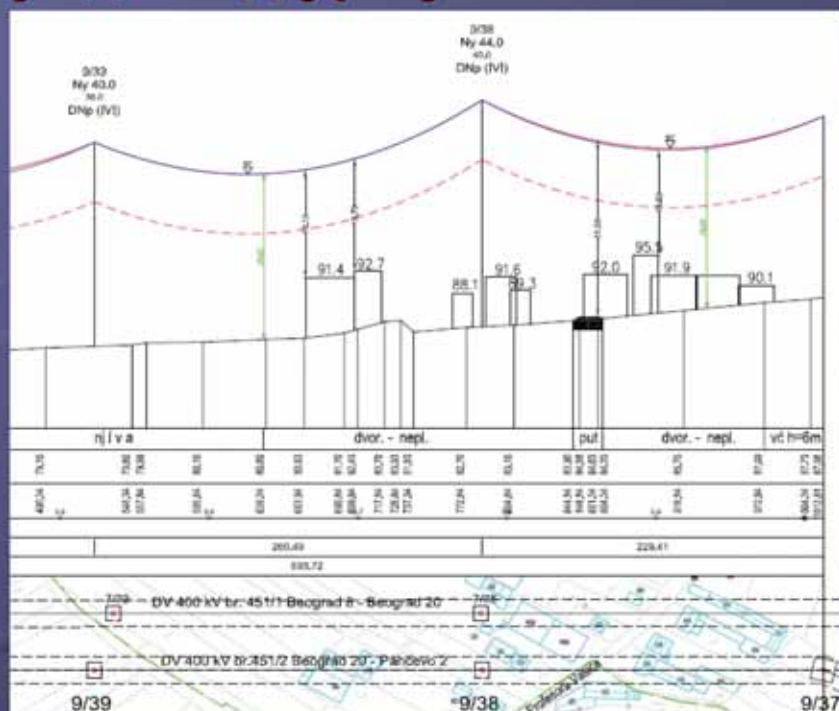
Шта је до сад урађено?

- ◆ Влада РС је донела Решење којим се утврђује јавни интерес за експропријацију земљишта ради изградње предметног објекта и непотпуну експропријацију установљењем службености прелаза проводника (бројеви решења 465-3405/2009 од 11.07.2009. год. и 465-6658/2009 од 22.10.2009)
- ◆ За планиране далековводе издато је Одобрење за изградњу од стране Министарства животне средине и просторног планирања (бр.351-03-00497/2009-07 од 27.07.2009. год. и бр 351-03-00496/2009-07)
- ◆ Сprovedена је процедура у складу са Законом о процени утицаја на животну средину:
 - прибављено Решење о не приступању изради студије за расплет 110 kV
 - урађена је Студија о процени утицаја на животну средину за 400 kV, одржан јавни увид, јавна презентација и јавна расправа

ЈП ЕЛЕКТРОМРЕЖА СРБИЈЕ

Шта је до сад урађено?

- Урађени су уздужни профили далековода. Уздушни профили су графички приказ који је есенцијални део главних пројеката далековода



Део уздужног профила из Главног пројекта

ЈП ЕЛЕКТРОМРЕЖА СРБИЈЕ

Шта је до сад урађено?

- У току израде техничке документације У складу са светским и европским тендецијама у овој области, у Србији је 24.12.2009. ступио на снагу *Правилник о границама излагања нејонизујућим зрачењима („Сл.Гласник РС“, бр.104/2009)*
- Овим Правилником прописани су референтни гранични нивои излагања становништва електричним, магнетским и електромагнетским пољима различитих фреквенција, који за фреквенцију од 50 Hz, у **зонама повећане осетљивости**, износе:
 - За јачину електричног поља $E = 2 \text{ kV/m}$
 - За густину магнетског флукса $B = 40 \text{ } \mu\text{T}$

КОМПЛЕТНА ТЕХНИЧКА ДОКУМЕНТАЦИЈА ЈЕ УСКЛАЂЕНА КАО ДА СЕ ЦЕО ВОД НАЛАЗИ У ПОДРУЧЈУ ПОВЕЋАНЕ ОСЕТЉИВОСТИ, А ВИСИНЕ ДАЛЕКОВОДА ПОДИГНУТЕ НА ПРЕКО 20m.

ЈП ЕЛЕКТРОМРЕЖА СРБИЈЕ

Шта је до сад урађено?

- ◆ Израда Главних пројеката далековода је у завршној фази
- ◆ За пријаву почетка извођења радова недостаје решеност имовинско правних односа. Ове активности су на критичном путу реализације пројекта, обзиром да су одобрења за изградњу важећа две године од датума правоснажности
(за 400 kV - август 2011. и за 110 kV јануар 2012)

Имовинско правни односи

Обавеза ЈП EMC-а на решавању ИПП-а

- ◆ ЈП EMC је обезбедио комплетне подлоге за решавање ИПП-а (елаборати експропријације, опис положаја субова за СО Гроцка, банкарске гаранције)
- ◆ Добијено Решење о јавном интересу (бројеви решења 465-3405/2009 од 11.07.2009. год. И 465-6658/2009 од 22.10.2009)
- ◆ По добијању Решења о јавном интересу поднети су захтеви за спровођење експропријације надлежним општинским органима у Општинама Гроцка, Звездара и Палилула
- ◆ Представници ЈП EMC-а активно учествују у свим расправама пред општинским управама свих општина и дају комплетну логистичку помоћ у идентификовању положаја објеката на терену и пружају сва техничка разјашњења о карактеристикама објеката.

Имовинско правни односи

Статус решености ИПП-а за сваку парцелу на траси вода је дат у прилогу

СО Гроцка: Није издато ни једно решење.
Одржане расправе са свим власницима.

СО Палилула: Одржане све расправе. Решења донета за све осим за 3 парцеле.

СО Звездара: За 70% парцела расправе још нису одржане. Донето 10 решења од укупно 55 парцела на којима се налазе стубови (приближно 20%)

ЈП ЕЛЕКТРОМРЕЖА СРБИЈЕ

Детаљ из елабората снимљених објеката на траси



ЈП ЕЛЕКТРОМРЕЖА СРБИЈЕ

Детаљ из елабората снимљених објеката на траси



Пример снимљеног објекта на траси далековода.

ЈП ЕЛЕКТРОМРЕЖА СРБИЈЕ

Информације о власницима/корисницима за ДВ 400 кV Београд 8 – Панчево 2, увођење у ТС Београд 20

Правци	ТС Панчево 2			ТС Београд 8		
	стуб.	парц.	власн.	стуб.	парц.	власн.
● СО Гроцка	16	28	32	17	29	37
● СО Звездара	9	16	24	8	11	16
● СО Палилула	4	8	9	4	4	5
● УКУПНО:	29	52	65	29	44	58

СВЕГА: 58 96 103

ЈП ЕЛЕКТРОМРЕЖА СРБИЈЕ

Информације о власницима/корисницима за расплет ДВ 110 kV увођење у ТС Београд 20

	БРОЈ СТУБОВА	БРОЈ ПАРЦЕЛА	БРОЈ ВЛАСНИКА
ПАЛИЛУЛА	10	10	2
ЗВЕЗДАРА	24	28	40
УКУПНО	34	38	42

ЈП ЕЛЕКТРОМРЕЖА СРБИЈЕ

СПИСАК ПРИЛОЖЕНЕ ДОКУМЕНТАЦИЈЕ

- Инвестициона документација (Акт о урбанистичким условима, Јавни интерес, Одобрење за изградњу)
- Елаборати експропријације
- Ситуације трасе Р=1:25000; 1:1000
- Орто-фото снимци подручја са елаборатом затечених објеката на територији општине Гроцка – јун 2010.
- Статус решености имовинско правних послова за сваку парцелу на траси вода – 22.11.2010.
- Елаборат снимања објеката у коридору ДВ 400kV увођење у Београд 20 – јун 2010.

ЈП ЕЛЕКТРОМРЕЖА СРБИЈЕ



